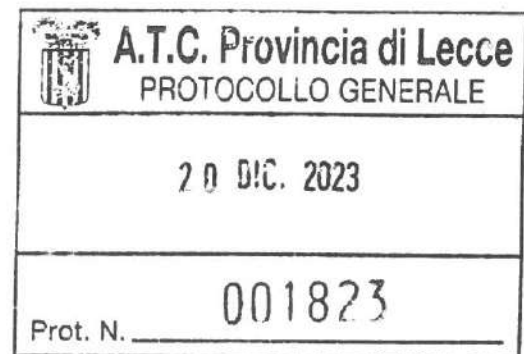



info@atclecce.it

Da: Giuseppe La Gioia <lagioiagu@gmail.com>
Inviato: martedì 19 dicembre 2023 20:11
A: info@atclecce.it
Oggetto: Relazione censimenti lepri 2023
Allegati: relazione censimenti lepri 2023.pdf; Allegato senza titolo 00003.htm



 A.T.C. PROVINCIA DI LECCE
Il Segretario / Tesoriere
P.I. Vittorio D'OSTUNI

REGIONE PUGLIA



A.T.C. Provincia di Lecce
Ambito Territoriale di Caccia



Emis/Rev	Data	Descrizione	Note
0	dicembre 2023	1 emissione	

Titolo:

**CENSIMENTO DI LEPRE EUROPEA E VOLPE
IN AREE CAMPIONE DELL'ATC DELLA PROVINCIA DI LECCE
INTERESSATE DA RIPOPOLAMENTI**

Committente:

A.T.C. - Provincia di Lecce

Redazione/Progettazione:



PhD in Ecologia



SOMMARIO

Premessa.....	2
Finalità.....	2
Organizzazione e svolgimento dei censimenti.....	3
Risultati dei censimenti.....	12
Conclusioni.....	13



INDICE DELLE FIGURE

Figura 1 - Localizzazione del transetto effettuati nei pressi di Surbo. I tondi rappresentano le aree di rilascio utilizzate negli ultimi anni e sono accompagnate dal nome e dal numero di esemplari rilasciati nel 2023.....	3
Figura 2 - Localizzazione del transetto effettuato nei pressi Surbo. I tondi rappresentano le aree di rilascio utilizzate negli ultimi anni e sono accompagnate dal nome e dal numero di esemplari rilasciati nel 2023.....	4
Figura 3 - Localizzazione del transetto effettuato nei pressi di Santa Barbara. I tondi rappresentano le aree di rilascio utilizzate negli ultimi anni e sono accompagnate dal nome e dal numero di esemplari rilasciati nel 2023.	5
Figura 4 - Localizzazione del transetto effettuato nei pressi di Galatina. I tondi rappresentano le aree di rilascio utilizzate negli ultimi anni e sono accompagnate dal nome e dal numero di esemplari rilasciati nel 2023.	6
Figura 5 - Localizzazione del transetto effettuato nei pressi di Maglie. I tondi rappresentano le aree di rilascio utilizzate negli ultimi anni e sono accompagnate dal nome e dal numero di esemplari rilasciati nel 2023.	7
Figura 6 - Localizzazione del transetto effettuato nei pressi di Aradeo. I tondi rappresentano le aree di rilascio utilizzate negli ultimi anni e sono accompagnate dal nome e dal numero di esemplari rilasciati nel 2023.	8
Figura 7 - Localizzazione del transetto effettuato nei pressi di Taviano. I tondi rappresentano le aree di rilascio utilizzate negli ultimi anni e sono accompagnate dal nome e dal numero di esemplari rilasciati nel 2023.	9
Figura 8 - Scheda per la raccolta di informazioni sulla presenza di Lepre europea distribuita ai cacciatori.....	11

INDICE DELLE TABELLE

Tabella 1 - Esemplari di Lepre europea censiti durante i transetti del 2023.	12
Tabella 2 - IKA e densità (min-max) degli esemplari di Volpe censiti durante i transetti del 2023.....	13

PREMESSA

Il sottoscritto, in qualità di tecnico faunistico esperto di censimenti e monitoraggi della fauna selvatica, è stato incaricato dalla stagione 2018-2019 dell'organizzazione e conduzione dei censimenti della specie Lepre europea in alcune aree delle aree della provincia di Lecce selezionate per il rilascio di esemplari per ripopolamento.

La Lepre europea frequenta habitat caratterizzati da buona diversità ambientale con colture in rotazione, boschetti, terreno ben drenato e fertile dove può arrivare a far registrare densità con oltre 80 capi per 100 ettari; in conseguenza della sua ampia valenza ecologica, la Lepre europea frequenta comunque una grande varietà di ambienti evitando solo le fitte boscaglie, le foreste troppo estese, i terreni freddi ed umidi, le pendici ombrose (Spagnesi & Trocchi, 1993¹).

Le principali tecniche di censimento della Lepre europea sono quella del censimento in battuta e del censimento notturno con fari (Spagnesi & Trocchi, 1993). La prima, che consiste nel "rastrellare" con un fronte di battuta largo 100 m aree campione del territorio in modo da contare tutte le Lepri europee presenti, necessita di una accurata preparazione del percorso di censimento con precisi riferimenti sul campo e di un numero elevato di battitori esperti (uno ogni 3 - 8 metri), oltre che del permesso del conduttore del fondo se area coltivata. Tale tecnica è stata scartata sia per lo scarso periodo di tempo a disposizione per organizzare il censimento che per l'elevato numero di persone da coinvolgere.

La seconda tecnica di censimento, quello notturno col faro, necessita, invece, esclusivamente di uno o, meglio, due rilevatori che sfruttano la maggiore contattabilità della Lepre europea nelle ore notturne quando si raccolgono nelle zone aperte per alimentarsi. Questa è la tecnica preferibile nella valutazione dei costi/benefici e permette di rilevare con correttezza anche altre specie notturne quali la Volpe.

Il censimento della Lepre europea, dopo l'esperienza degli anni precedenti, è stato ripetuto dal sottoscritto nella primavera 2023; successivamente alla redazione di questa relazione sarà ripetuta la consultazione dei cacciatori, per integrare i dati con le loro informazioni in merito alle osservazioni e/o abbattimenti effettuati nel periodo intercorso tra la liberazione e l'apertura della caccia. Ad oggi, infatti, sono pervenute solo alcune indicazioni di esemplari rinvenuti morti nei primi mesi dopo la liberazione, ma è importante conoscere quanti ne sono stati rinvenuti nella stagione venatoria.

I metodi e tempi di attuazione del censimento della Lepre forniscono buoni risultati anche per la Volpe, i cui avvistamenti, quindi, sono stati registrati ed analizzati

FINALITÀ

Scopo dei censimenti è quello di verificare il successo delle immissioni di Lepri europee nel corso dell'anno, atteso che gli animali immessi sopravvivano e si riproducano; secondariamente si è potuto valutare la consistenza della Volpe nelle stesse aree, assieme a quella di altri potenziali predatori della Lepre europea quali cani e gatti.

 A.T.C. PROVINCIA DI LECCE
Il Segretario Tespiere
P.I. Vittorio D'OSTUNI

¹ Spagnesi M. & Trocchi V., 1993. La lepre comune. Istituto Nazionale per la Fauna Selvatica, Documenti Tecnici, 13: 70 pp.

ORGANIZZAZIONE E SVOLGIMENTO DEI CENSIMENTI

Per il raggiungimento delle finalità principale dello studio, ovvero verificare il successo delle immissioni di Lepri europee in aree campione, è stato effettuato un censimento alcune settimane dopo la liberazione degli esemplari oggetto di ripopolamento (dal 13 al 24 marzo 2023).

I censimenti sono stati effettuati in alcune aree campione già frequentate nel 2022 che mostrano le migliori caratteristiche per lo svolgimento dei censimenti, ovvero una buona facilità di percorrenza e osservazione a lunga distanza (Figura 1, Figura 2, Figura 3, Figura 4, Figura 5, Figura 6 e Figura 7).

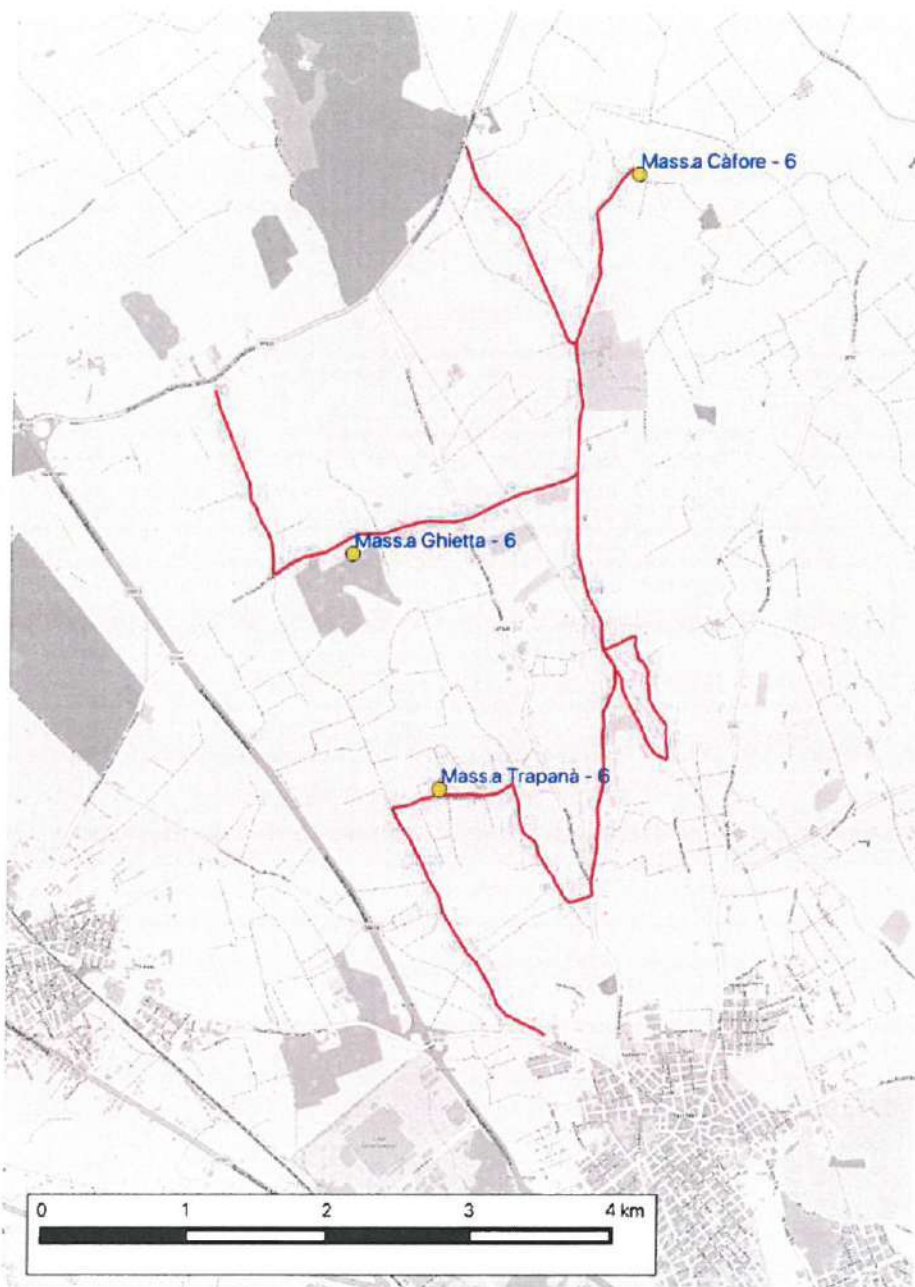


Figura 1 - Localizzazione del transetto effettuati nei pressi di Surbo. I tondi rappresentano le aree di rilascio utilizzate negli ultimi anni e sono accompagnate dal nome e dal numero di esemplari rilasciati nel 2023.

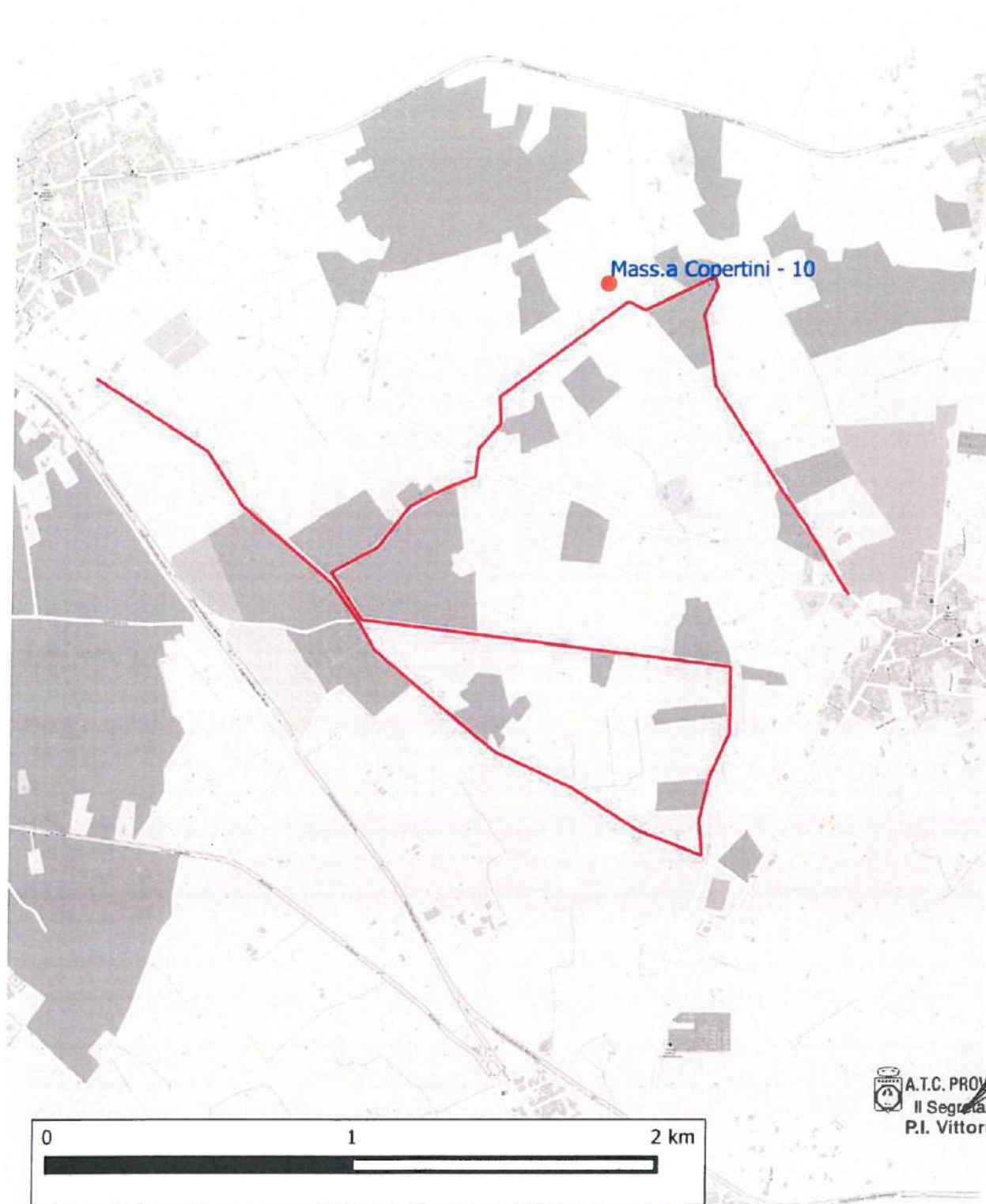


Figura 2 - Localizzazione del transetto effettuato nei pressi Surbo. I tonfi rappresentano le aree di rilascio utilizzate negli ultimi anni e sono accompagnate dal nome e dal numero di esemplari rilasciati nel 2023.

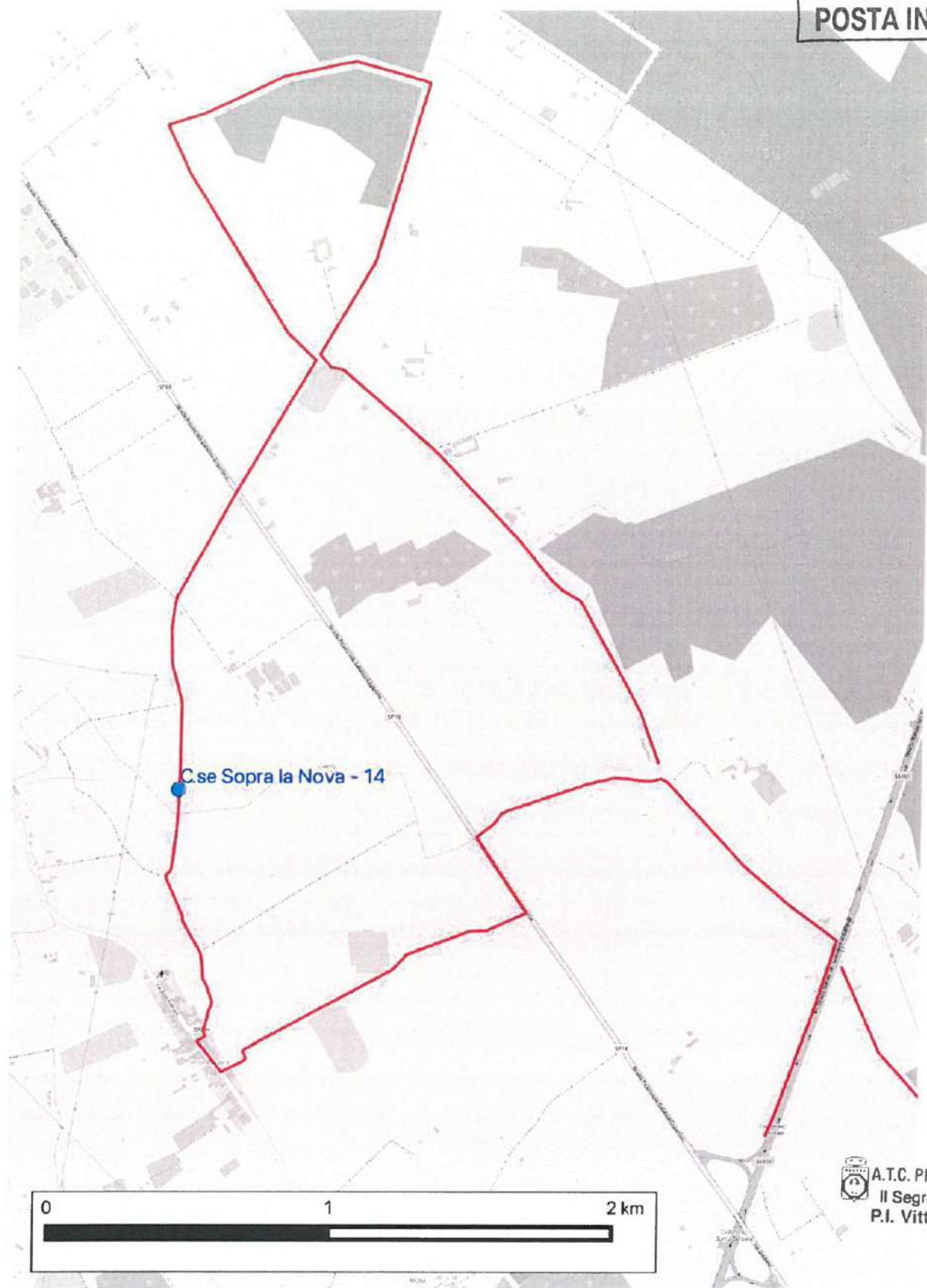


Figura 3 - Localizzazione del transetto effettuato nei pressi di Santa Barbara. I tondi rappresentano le aree di rilascio utilizzate negli ultimi anni e sono accompagnate dal nome e dal numero di esemplari rilasciati nel 2023.

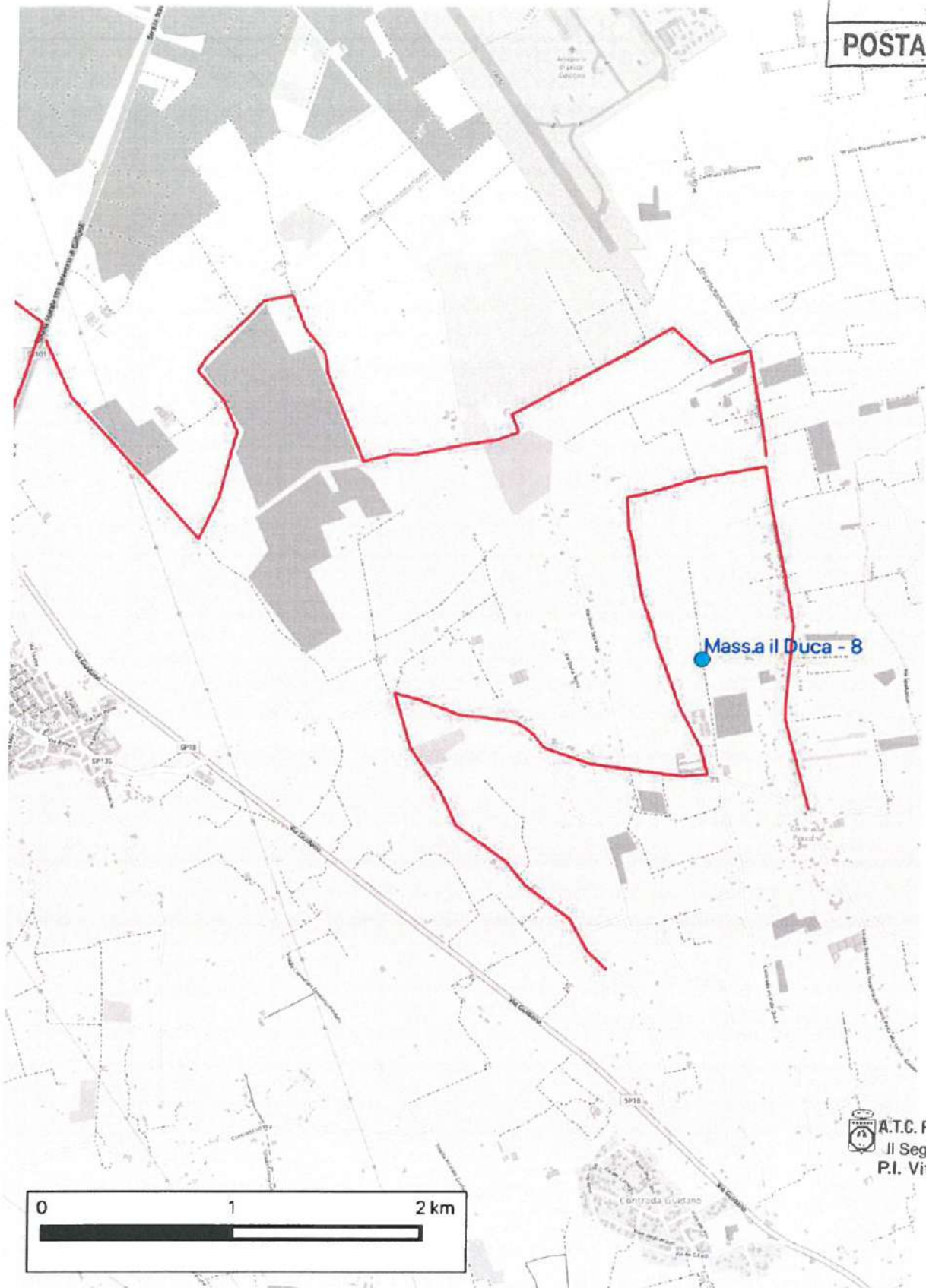
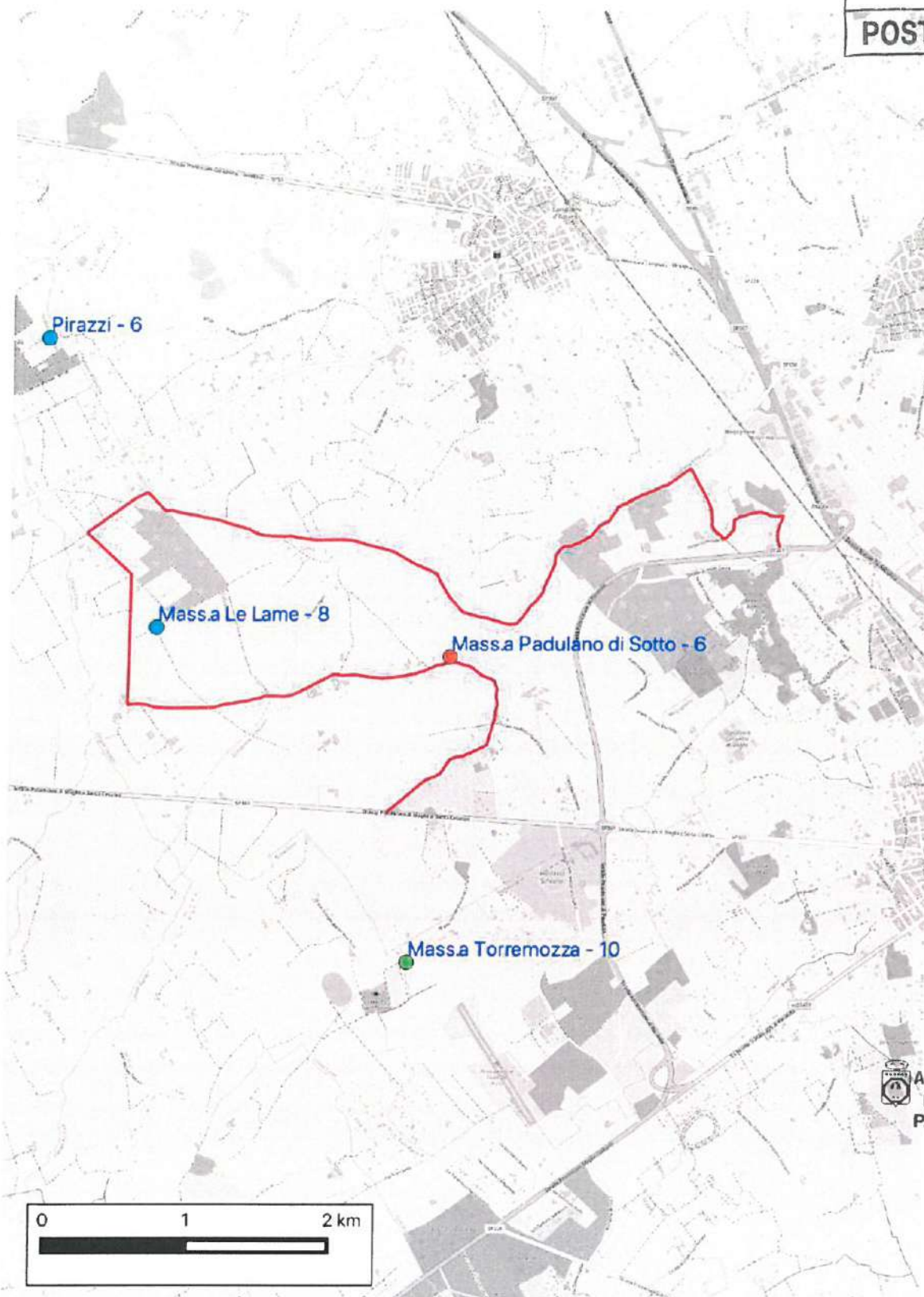
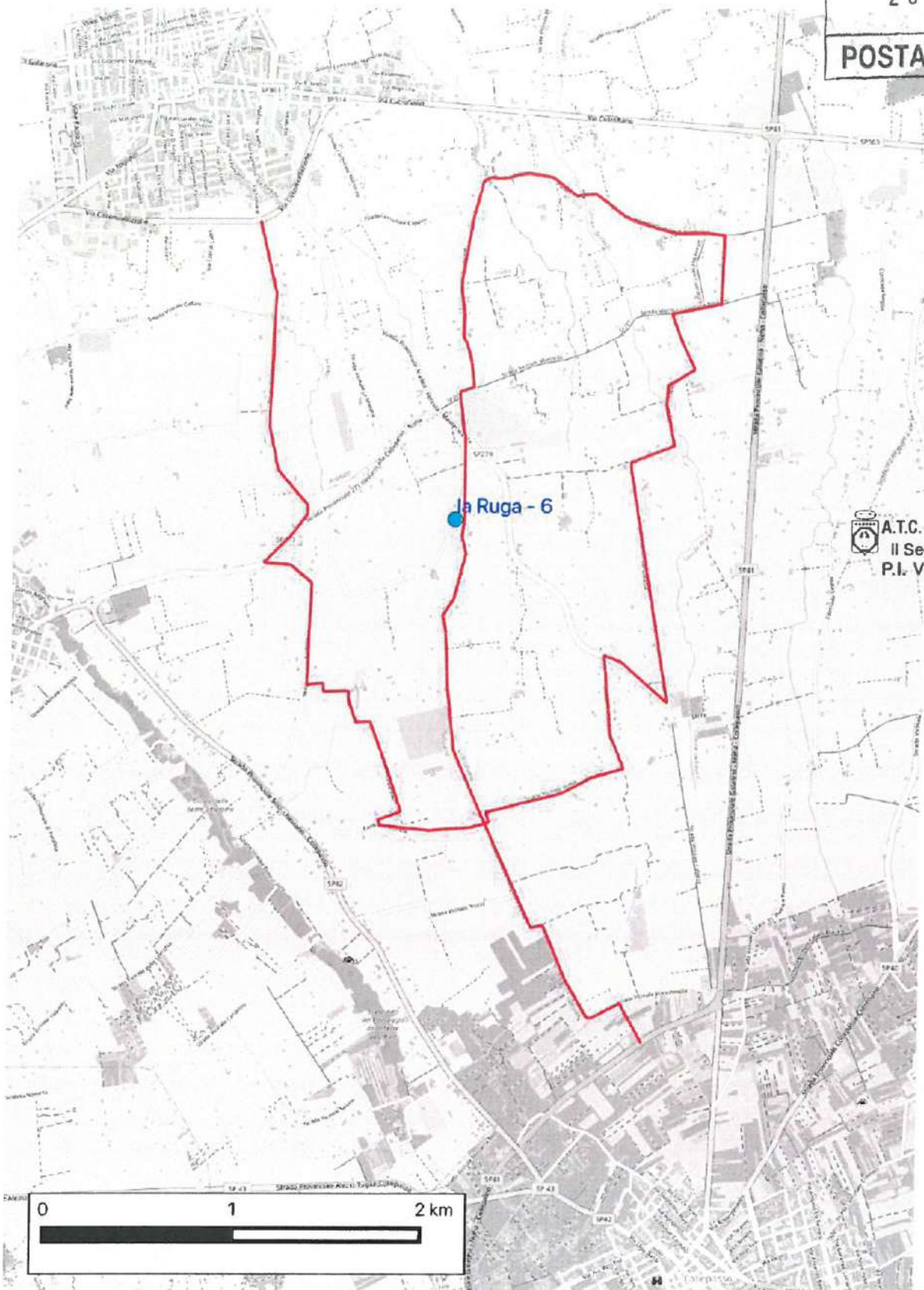


Figura 4 - Localizzazione del transetto effettuato nei pressi di Galatina. I tondi rappresentano le aree di rilascio utilizzate negli ultimi anni e sono accompagnate dal nome e dal numero di esemplari rilasciati nel 2023.



A.T.C. PROVINCIA DI LECCE
Il Segretario / Tesoriere
P.I. Vittorio D'OSTUNI

Figura 5 - Localizzazione del transetto effettuato nei pressi di Maglie. I tondi rappresentano le aree di rilascio utilizzate negli ultimi anni e sono accompagnate dal nome e dal numero di esemplari rilasciati nel 2023.



A.T.C. PROVINCIA DI LECCE
Il Segretario - Tesoriere
P.I. Vittorio D'OSTUNI

Figura 6 - Localizzazione del transetto effettuato nei pressi di Aradeo. I tondi rappresentano le aree di rilascio utilizzate negli ultimi anni e sono accompagnate dal nome e dal numero di esemplari rilasciati nel 2023.

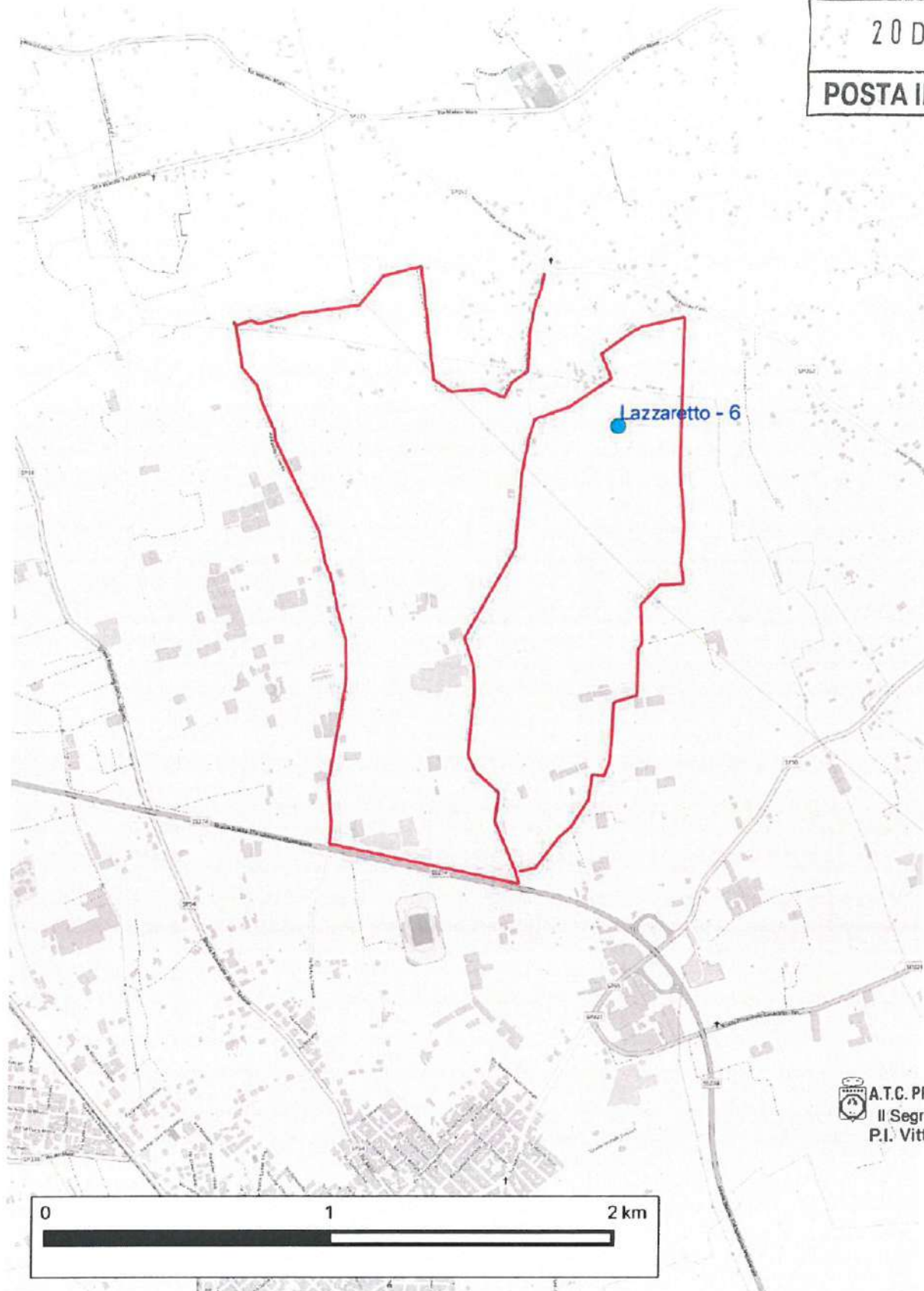


Figura 7 - Localizzazione del transetto effettuato nei pressi di Taviano. I tondi rappresentano le aree di rilascio utilizzate negli ultimi anni e sono accompagnate dal nome e dal numero di esemplari rilasciati nel 2023.

I censimenti, conformi alle metodiche universalmente riconosciute, sono stati effettuati da un'ora dopo il tramonto fino a metà nottata, in serate con buona visibilità, ispezionando le aree campione con l'uso di due fari alogeni da 240 mm di elevata potenza (100W), uno per ogni lato del transetto percorso.

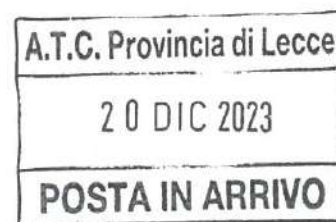
Per la definizione del transetto da seguire per la realizzazione del censimento si è cercato di seguire le strade più prossime alle aree di maggiore idoneità per la Lepre europea, avvalendosi sia dei consigli degli esperti locali sia della lettura di foto satellitari tramite Oruxmaps e Google Maps, apposite applicazioni per smartphone. Poiché le aree interessate dai censimenti erano state già censite negli anni precedenti si sono utilizzati i percorsi già effettuati e memorizzati tramite l'applicazione per smartphone Oruzmap.


Durante il censimento si sono registrati i punti in cui sono avvenuti gli avvistamenti di Lepre europea e Volpe, sempre attraverso la stessa app che restituisce tali informazioni in formato kml gestibili in ambiente GIS.

Complessivamente sono stati effettuati 7 transetti nelle aree a caccia programmata, con una lunghezza variabile da poco più di 7,5 km a ca. 16,6 km, percorrendo ca. 87,4 km. Considerando una fascia di 150-300 m di larghezza lungo i transetti in cui è possibile osservare eventuali esemplari presenti, sono stati censiti circa 13-26 kmq, pari allo 0,5-1% dell'estensione dell'intera provincia.

Al fine di ottenere ulteriori e più corrette informazioni in merito al successo delle immissioni di Lepre europea, si è ritenuto opportuno integrare gli stessi con i dati degli avvistamenti effettuati nei mesi intercorsi tra la liberazione e l'avvio dell'annata venatoria 2023-2024 e gli abbattimenti effettuati nella stessa annata. A tale scopo è stata organizzata una apposita scheda (

Figura 8) per la raccolta di informazioni che è stata distribuita ai cacciatori, di cui siamo in attesa della riconsegna.



 A.T.C. PROVINCIA DI LECCE
Il Segretario Tesoriere
P.I. Vittorio DOSTUNI

A.T.C. Provincia di Lecce

20 DIC 2023

POSTA IN ARRIVO



A.T.C. Provincia di Lecce

SCHEDA PER IL MONITORAGGIO DI LEPRI E FAGIANI

Rilevatore	
Telefono	

Data dell'avvistamento/abbattimento	
Nome località (una sola località per scheda)	
Comune	
Coordinate geografiche (se note)	
Specie	
N° capi rinvenuti morti	
N° capi abbattuti	
N° capi avvistati (diversi da morti e/o abbattuti)	
NOTE ed eventuali indicazioni per l'individuazione della località	

Allegati: Foto/video Orecchini/fascette Cartina con indicazione della località

A.T.C. PROVINCIA DI LECCE
Il Segretario - Tesoriere
P.I. Vittorio DI COSTUNI

 **Ambito Territoriale di Caccia della provincia di Lecce**
Viale del Pini nr.5 - 73049 RUFFANO (LE) - ☎ Tel. 0833-693294
P.E.C. info@atc-lecce.it - E-Mail: info@atc-lecce.it - www.atc-lecce.it

Figura 8 - Scheda per la raccolta di informazioni sulla presenza di Lepre europea distribuita ai cacciatori.

RISULTATI DEI CENSIMENTI

Complessivamente sono stati osservati solo 4 individui di Lepre europea (una per ciascun transetto di Surbo, Santa Barbara, Maglie e Aradeo) come riportato analiticamente nella Tabella 1; un maggior numero di esemplari, pari a 50, è stato osservato per la Volpe, con esemplari in tutte le aree censite (Tabella 1).

Tabella 1 - Esemplari di Lepre europea censiti durante i transetti del 2023.

Transetto	Primavera 2023
Surbo	-----
Strudà	Volpe 7
Santa Barbara	Lepre 1 Volpe 9
Galatina	
Maglie	Lepre 1 Volpe 14
Aradeo	
Taviano	Volpe 3
TOTALE	-----

A.T.C. Provincia di Lecce
20 DIC 2023
POSTA IN ARRIVO

Il numero di esemplari di Volpe avvistati per km (IKA) e la densità stimata tramite i risultati dei censimenti sono riportati nella Tabella 2.

A.T.C. PROVINCIA DI LECCE
Il Segretario Tesoriere
P.I. Vittorio D'OSTUNI

Tabella 2 – IKA e densità (min-max) degli esemplari di Volpe censiti durante i transetti del 2023.

transetto	IKA	densità (n°/kmq)
Surbo	0,48	3,22
Strudà		
Santa Barbara	0,78	5,19
Galatina		
Aradeo	0,25	1,67
Taviano		
TOTALE	0,57	3,81

Durante i transetti primaverile del 2023 sono state osservate anche 4 cani e 5 gatti.

A.T.C. PROVINCIA DI LECCO
Il Segretario - Tesoriere
P.I. Vittorio D'OSTUNI

CONCLUSIONI

I censimenti effettuati hanno confermato la bassissima densità di Lepre europea nelle aree indagate anche quando interessate da immissioni, tanto da risultare impossibile valutare una stima, e conseguentemente, una densità attendibile della popolazione presente. Anche nelle aree dove regolarmente vengono rinvenute durante la stagione venatoria la situazione non è differente. Le condizioni ambientali riscontrate durante i censimenti, eccessiva frammentazione, muretti a secco, vegetazione erbacea spesso alta, inoltre, limitano l'efficacia del metodo di censimento.

Le aree indagate sono caratterizzate prevalentemente da aree aperte a seminativi che sono tra quelle a maggiore vocazione per la specie sebbene non rappresentino l'intero territorio dell'ATC. Risulta difficile valutare la densità delle Lepri europee nelle altre, poche, aree a buona idoneità quali quelle caratterizzate dai vigneti a causa dei limiti stessi del metodo di censimento.

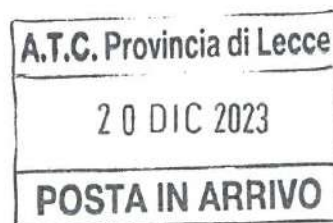
Il recente abbandono di gran parte degli oliveti a causa della moria degli alberi, sembra aver ampliato le aree colonizzate dalla Lepre europea, sebbene l'erba spesso alta in tali appezzamenti non ne permette un corretto censimento.

Le informazioni pervenute in merito agli avvistamenti/ritrovamenti/abbattimenti di esemplari da parte dei cacciatori negli scorsi anni sono state abbondanti e fanno capire come la specie sia presente in numero maggiore a quanto farebbero pensare i censimenti sul campo. Al termine della stagione venatoria 2023-2024 potrà essere meglio verificato il successo dell'immissione con l'analisi degli abbattimenti.

Si ribadisce come sia necessario sostituire o integrare i censimenti sul campo della Lepre europea con metodologie di tracciamento degli esemplari immessi che permettano di indagare con efficienza il tasso di mortalità dopo la liberazione e quindi il successo dell'immissione, di rinvenire gli esemplari

deceduti per ulteriori approfondimenti sulla causa di decesso, di studiare il comportamento e gli habitat degli esemplari, anche al fine di dettare le giuste linee di miglioramenti ambientali e gestione faunistica. Tali attività saranno attuate a partire dalla prossima liberazione, su alcuni esemplari da immettere in aree protette.

Situazione completamente diversa è quella della Volpe, che mostra numeri sempre interessanti, sebbene con ampie differenze nelle aree indagate e negli anni.



 A.T.C. PROVINCIA DI LECCE
Il Segretario Tesoriere
P.I. Vittorio D'OSTUNI