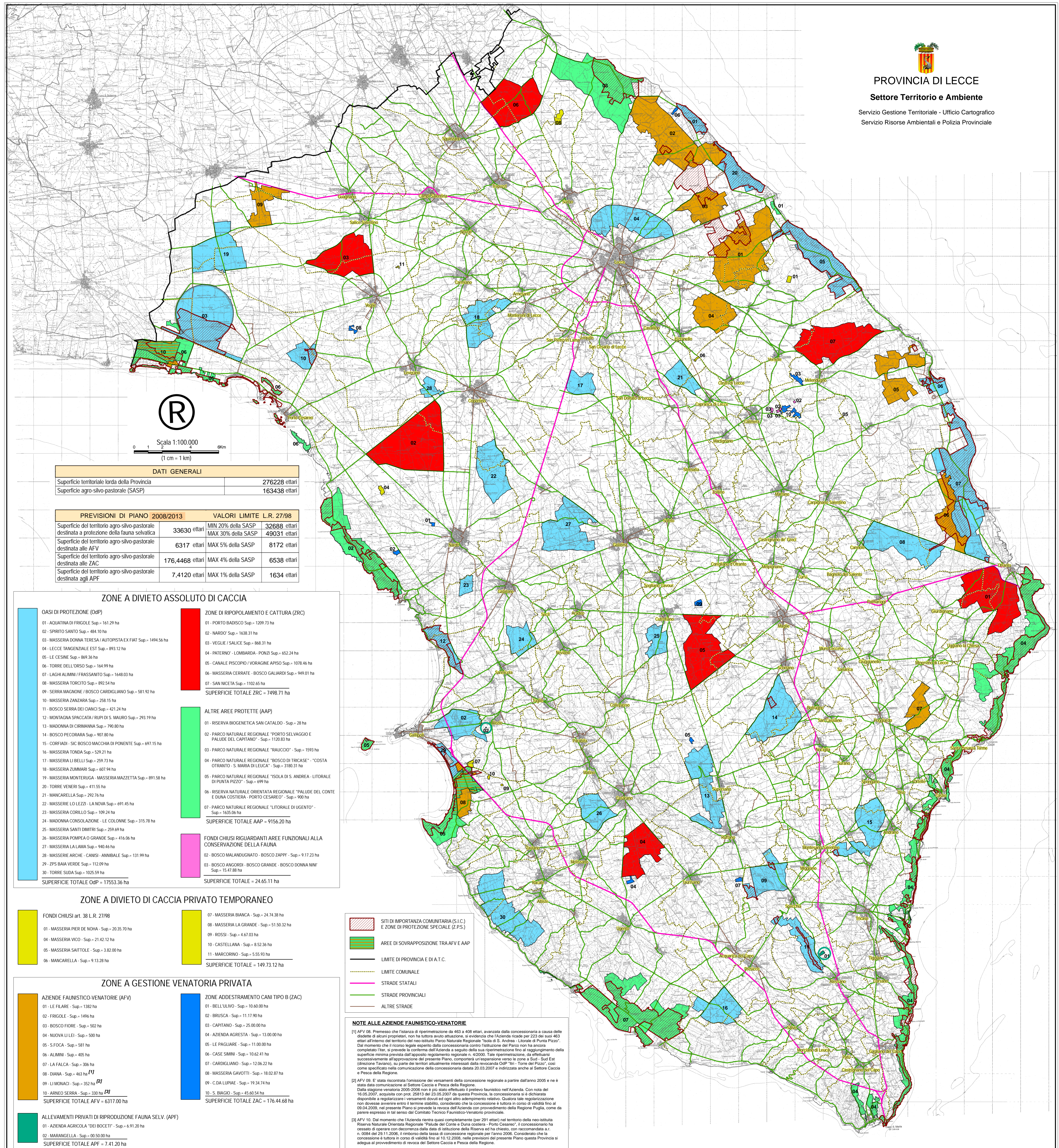




PROVINCIA DI LECCE

Settore Territorio e Ambiente

Servizio Gestione Territoriale - Ufficio Cartografico
Servizio Risorse Ambientali e Polizia Provinciale



DATI GENERALI	
Superficie territoriale lorda della Provincia	276228 ettari
Superficie agro-silvo-pastorale (SASP)	163438 ettari

PREVISIONI DI PIANO 2008/2013	VALORI LIMITE L.R. 27/98
Superficie del territorio agro-silvo-pastorale destinata a protezione della fauna selvatica	MIN 20% della SASP 32688 ettari MAX 30% della SASP 49031 ettari
Superficie del territorio agro-silvo-pastorale destinata alle AFV	MAX 5% della SASP 8172 ettari
Superficie del territorio agro-silvo-pastorale destinata alle ZAC	MAX 4% della SASP 6538 ettari
Superficie del territorio agro-silvo-pastorale destinata agli APF	MAX 1% della SASP 1634 ettari

ZONE A DIVIETO ASSOLUTO DI CACCIA

OASI DI PROTEZIONE (Odp)	ZONE DI RIPOPOLAMENTO E CATTURA (ZRC)
01 - AQUATINA DI FRIGOLE Sup. = 161,29 ha	01 - PORTO BABUSCO Sup. = 1209,73 ha
02 - SPIRITO SANTO Sup. = 484,10 ha	02 - NARDO Sup. = 1638,31 ha
03 - MASSERIA DONNA TERESA / AUTOPSTA EX FIAT Sup. = 1494,56 ha	03 - VEGLIE / SALICE Sup. = 868,31 ha
04 - LECCE TANGENZIALE EST Sup. = 893,12 ha	04 - PATERNO - LOMBARDA - PONZI Sup. = 652,24 ha
05 - LE CESINE Sup. = 869,36 ha	05 - CANALE PROSCOPO / VORAGNE APISO Sup. = 1078,46 ha
06 - TORRE DELL'ORSO Sup. = 164,99 ha	06 - MASSERIA CERRATE - BOSCO GALIARDI Sup. = 949,01 ha
07 - LAGHI ALMINI / FRASSANTO Sup. = 1648,03 ha	07 - SAN NICETA Sup. = 1102,65 ha
08 - MASSERIA TORCITO Sup. = 892,54 ha	07 - SAN NICETA Sup. = 1102,65 ha
09 - SERRA MAGNONE / BOSCO CARDIGLIANO Sup. = 581,92 ha	07 - SAN NICETA Sup. = 1102,65 ha
10 - MASSERIA ZANZARA Sup. = 258,15 ha	07 - SAN NICETA Sup. = 1102,65 ha
11 - BOSCO SERRA DEI CIANCHI Sup. = 421,24 ha	07 - SAN NICETA Sup. = 1102,65 ha
12 - MONTAGNA SPACCATA / RUPI DI S. MAURO Sup. = 293,19 ha	07 - SAN NICETA Sup. = 1102,65 ha
13 - MADONNA DI CIRIMANNA Sup. = 790,80 ha	07 - SAN NICETA Sup. = 1102,65 ha
14 - BOSCO PECORARA Sup. = 907,80 ha	07 - SAN NICETA Sup. = 1102,65 ha
15 - CORFIADI - SIC BOSCO MACCHIA DI PONENTE Sup. = 697,15 ha	07 - SAN NICETA Sup. = 1102,65 ha
16 - MASSERIA TONDA Sup. = 529,21 ha	07 - SAN NICETA Sup. = 1102,65 ha
17 - MASSERIA LI BELLU Sup. = 259,73 ha	07 - SAN NICETA Sup. = 1102,65 ha
18 - MASSERIA ZUMMARI Sup. = 607,94 ha	07 - SAN NICETA Sup. = 1102,65 ha
19 - MASSERIA MONTERUGA - MASSERIA MAZZETTA Sup. = 891,58 ha	07 - SAN NICETA Sup. = 1102,65 ha
20 - TORRE VENERI Sup. = 411,55 ha	07 - SAN NICETA Sup. = 1102,65 ha
21 - MANCARELLA Sup. = 292,76 ha	07 - SAN NICETA Sup. = 1102,65 ha
22 - MASSERIA LO LEZZI - LA NOVA Sup. = 691,45 ha	07 - SAN NICETA Sup. = 1102,65 ha
23 - MASSERIA CORILLO Sup. = 109,24 ha	07 - SAN NICETA Sup. = 1102,65 ha
24 - MADONNA CONSOLAZIONE - LE COLONNE Sup. = 315,78 ha	07 - SAN NICETA Sup. = 1102,65 ha
25 - MASSERIA SANTI DIMITRI Sup. = 259,69 ha	07 - SAN NICETA Sup. = 1102,65 ha
26 - MASSERIA POMPEA O GRANDE Sup. = 416,06 ha	07 - SAN NICETA Sup. = 1102,65 ha
27 - MASSERIA LA LAMA Sup. = 940,46 ha	07 - SAN NICETA Sup. = 1102,65 ha
28 - MASSERIA ARCHE - CANISI - ANNIBALE Sup. = 131,99 ha	07 - SAN NICETA Sup. = 1102,65 ha
29 - ZPS BAMA VERDE Sup. = 112,09 ha	07 - SAN NICETA Sup. = 1102,65 ha
30 - TORRE SUDA Sup. = 1025,59 ha	07 - SAN NICETA Sup. = 1102,65 ha
SUPERFICIE TOTALE ODP = 17553,36 ha	SUPERFICIE TOTALE ZRC = 7498,71 ha
ALTRE AREE PROTETTE (AAP)	FONDI CHIUSI RIGUARDANTI AREE FUNZIONALI ALLA CONSERVAZIONE DELLA FAUNA
01 - RISERVA BIOGENETICA SAN CATALDO - Sup. = 28 ha	02 - BOSCO MALANDUGNATO - BOSCO ZAPPI - Sup. = 9,123 ha
02 - PARCO NATURALE REGIONALE "PORTO SELVAGGIO E PALUDE DEL CARTIANO" - Sup. = 1120,83 ha	03 - BOSCO ANGORDI - BOSCO GRANDE - BOSCO DONNA NINI - Sup. = 15,4788 ha
03 - PARCO NATURALE REGIONALE "RAUCCIO" - Sup. = 1593 ha	SUPERFICIE TOTALE AAP = 9156,20 ha
04 - PARCO NATURALE REGIONALE "BOSCO DI TRICASE" - "COSTA OTRANTO - S. MARIA DI LEUCA" - Sup. = 3180,31 ha	
05 - PARCO NATURALE REGIONALE "ISOLA DI S. ANDREA - LITORALE DI PUNTA PIZZO" - Sup. = 699 ha	
06 - RISERVA NATURALE ORIENTATA REGIONALE "PALUDE DEL CONTE E DUNA COSTIERA - PORTO CESAREO" - Sup. = 90 ha	
07 - PARCO NATURALE REGIONALE "LITORALE DI UGENTO" - Sup. = 1635,06 ha	
SUPERFICIE TOTALE AAP = 9156,20 ha	

ZONE A DIVIETO DI CACCIA PRIVATO TEMPORANEO

FONDI CHIUSI art. 38 L.R. 27/98	07 - MASSERIA BIANCA - Sup. = 24,74,38 ha
01 - MASSERIA PER DE NOHA - Sup. = 20,35,70 ha	08 - MASSERIA LA GRANDE - Sup. = 51,50,32 ha
04 - MASSERIA VICO - Sup. = 21,42,12 ha	09 - ROSSI - Sup. = 4,67,03 ha
05 - MASSERIA SAITTOLE - Sup. = 3,82,00 ha	10 - CASTELLANA - Sup. = 8,52,36 ha
06 - MANCARELLA - Sup. = 9,13,28 ha	11 - MARCORINO - Sup. = 5,55,93 ha
SUPERFICIE TOTALE = 149,73,12 ha	

ZONE A GESTIONE VENATORIA PRIVATA

AZIENDE FAUNISTICO-VENATORIE (AFV)	ZONE ADDESTRAMENTO CANI TIPO B (ZAC)
01 - LE FILARE - Sup. = 1382 ha	01 - BELLULIVO - Sup. = 10,60,00 ha
02 - FRIGOLE - Sup. = 1496 ha	02 - BRUSCA - Sup. = 11,17,90 ha
03 - BOSCO FIORE - Sup. = 502 ha	03 - CAPITANO - Sup. = 25,00,00 ha
04 - NUOVA LILEI - Sup. = 500 ha	04 - AZIENDA AGRESTA - Sup. = 13,00,00 ha
05 - S.FOCA - Sup. = 581 ha	05 - LE PAGLIARE - Sup. = 11,00,00 ha
06 - ALMINI - Sup. = 405 ha	06 - CASE SIMINI - Sup. = 10,62,41 ha
07 - LA FALCA - Sup. = 306 ha	07 - CARDIGLIANO - Sup. = 12,06,22 ha
08 - DIANA - Sup. = 463 ha [1]	08 - MASSERIA GAVOTTI - Sup. = 18,02,87 ha
09 - LIMONCI - Sup. = 352 ha [2]	09 - CA DA LURAE - Sup. = 19,34,74 ha
10 - ARNIO SERRA - Sup. = 330 ha [3]	10 - S. BIAGIO - Sup. = 15,05,54 ha
SUPERFICIE TOTALE AFV = 6317,00 ha	SUPERFICIE TOTALE ZAC = 176,44,88 ha
ALLEVAMENTI PRIVATI DI RIPRODUZIONE FAUNA SELV. (APF)	
01 - AZIENDA AGRICOLA "DEI BOCCETTI" - Sup. = 6,91,20 ha	
02 - MARANGELLA - Sup. = 00,50,00 ha	
SUPERFICIE TOTALE APF = 7,41,20 ha	

	SITI DI IMPORTANZA COMUNITARIA (S.I.C.) E ZONE DI PROTEZIONE SPECIALE (Z.P.S.)
	AREE DI SOVRAPPOSIZIONE TRA AFV E AAP
	LIMITE DI PROVINCIA E DI A.T.C.
	LIMITE COMUNALE
	STRADE STATALI
	STRADE PROVINCIALI
	ALTRE STRADE

NOTE ALLE AZIENDE FAUNISTICO-VENATORIE

[1] AFV 08. Premesso che l'istanza di ripartizione da 403 a 408 ettari, avanzata dalla concessionaria a causa della caduta di alcuni proprietari, non ha tuttora avuto attuazione, si evidenzia che l'Azienda ricade per 223 dei suoi 463 ettari all'interno del territorio del neo-istituito Parco Naturale Regionale "Isola di S. Andrea - Litorale di Punta Pizzo". Dal momento che il ricorso legale esperito dalla concessionaria contro l'istituzione del Parco non ha ancora compiuto l'iter, si prevede la conferma dell'Azienda in seguito della sua ripartizione della superficie minima prevista dall'attuale regolamento regionale n. 4/2000. Tale ripartizione, da effettuarsi successivamente all'approvazione del presente Piano, comporterà un'impugnazione verso le zone S. Sud - Sud Est (direzioni Taviano), su parte dei terreni attualmente interessati dalla revocata ODP "Torre del Pizzo", così come specificato nella comunicazione della concessionaria datata 20.03.2007 e indirizzata anche al Settore Caccia e Pesca della Regione.

[2] AFV 09. E' stata riscontrata l'omissione dei versamenti della concessione regionale a partire dall'anno 2006 e ne è stata data comunicazione al Settore Caccia e Pesca della Regione.

Dalla stagione venatoria 2006-2007 non è più stato effettuato il prelievo faunistico nell'Azienda. Con nota del 16.05.2007, acquisita con prot. 25913 del 23.05.2007 da questa Provincia, la concessionaria si è dichiarata disponibile a regolarizzare i versamenti dovuti ed ogni altro adempimento relativo. Qualora tale regolarizzazione non dovesse avvenire entro il termine stabilito, considerato che la concessione è tuttora in corso di validità fino al 03.04.2009, nel presente Piano si prevede la revoca dell'Azienda con provvedimento della Regione Puglia, come da parere espresso in tal senso dal Comitato Tecnico Faunistico-Venatorio provinciale.

[3] AFV 10. Dal momento che l'Azienda rientra quasi completamente (per 291 ettari) nel territorio della neo-istituita Riserva Naturale Orientata Regionale "Palude del Conte e Duna costiera - Porto Cesareo", il concessionario ha cessato di operare con decorrenza dalla data di istituzione della Riserva ed ha chiesto, con raccomandata a.r. n. 0084 del 29.11.2008, l'interruzione della fascia di concessione regionale per l'anno 2009. Considerato che la concessione è tuttora in corso di validità fino al 10.12.2008, nelle previsioni del presente Piano questa Provincia si adegua al provvedimento di revoca del Settore Caccia e Pesca della Regione.